

# МЕТОД ИНТЕЛЛЕКТ-КАРТ В МЕТОДИКЕ ПРЕПОДАВАНИЯ РУССКОГО ЯЗЫКА КАК ИНОСТРАННОГО

*Елена Михайловна Зиновьева (Тамбов, Россия)*

Аннотация: В методике преподавания РКИ интеллект-карты могут быть использованы на разных этапах работы и всех уровнях владения языком. В процессе презентации, запоминания и закрепления нового материала данный метод может значительно облегчить любой вид работы с языковой информацией.

Ключевые слова: интеллект-карта, методика преподавания РКИ, лексика, грамматика, говорение.

Abstract: In the methodology of teaching RCTs, intelligence cards can be used at different stages of work and at all levels of language proficiency. In the process of presentation, memorization and consolidation of new material, this method can greatly facilitate any kind of work with language information.

Keywords: intellect-map, teaching methodology of RCT, vocabulary, grammar, speaking.

Интеллект-карта (карта памяти) — это особый метод записи разного рода материала в виде радиантной (многомерной) структуры. Это графическое выражение процессов восприятия, обработки и запоминания определенной информации, выступающий как способ представить идеи наглядно, а также показать взаимосвязь между ними при помощи схем.

В методике преподавания языков интеллект-карты приобретают всё большую популярность. Они создаются не только для удобства презентации нового материала, но и запоминания большого объёма языковых единиц.

Карты памяти (в оригинале Mind maps®) это разработка Тони Бьюзена - известного английского писателя, лектора и консультанта по вопросам интеллекта, психологии обучения и проблем мышления.

Не смотря на то, что первые примеры таких карт встречаются в научных трудах прошлого столетия, большую известность они получили во второй половине двадцатого века. Бьюзен систематизировал использование ментальных карт, разработал правила и принципы их конструкции. Из 82 книг Бьюзена, посвящённых этой тематике, самая известная— «Научите себя думать».

Как утверждает Т. Бьюзена в своей книге «Супермышление» - все дело в особенностях нашего мышления, так как оно организовано не линейно, а имеет ветвящуюся структуру, каждое понятие в нашей голове связано с другими понятиями, эти и другие понятия связаны с третьими и так далее.

Именно такая схема наиболее точно отражает наше реальное мышление.

Интеллект-карты – это прием графического выражения воспринимаемого, переработка и запоминания различного рода информации [Бьюзен 2007].

Особенности карт заключаются в том, что внимание концентрируется непосредственно на самой задаче, без заучивания и принуждения. Информация запоминается уже в готовом виде. У обучающихся есть возможность «видение» учебного материала «мысленным взором».

Правила составления интеллект-карты:

1. В центре располагается основное понятие темы. Оно должно быть выделено ярким цветом.

2. От центрального понятия расходятся ветви ассоциаций (под темы, под идеи), количество которых прямо пропорционально памяти. Рекомендовано использовать не более 7 ветвей (под идей, под тем). Ветви ассоциаций желательно выделять разными цветами. На каждой ветке записывается одно - два слова (не больше) и размещается графический образ, ассоциирующийся с под идеей (под темой).

3. Далее каждая ветка разветвляется на подтемы (под идеи) второго уровня, так же на ветке второго уровня записывается одно - два слова и располагается графический образ ассоциаций.

4. Каждая ветка 1 уровня с соответствующими ветками 2-го, 3-го уровней заключается в замкнутую область того же цвета, что и ветви.

5. Между понятиями разных ветвей устанавливаются связи [Бершатская 2009].



(Рис. №1)

В методике преподавания РКИ интеллект-карты могут быть использованы на разных этапах работы и всех уровнях владения языком. В процессе презентации, запоминания и закрепления нового материала данный метод может значительно облегчить любой вид работы с языковой информацией.

#### 1. Работы с лексикой:

- презентация новой лексики;



- закрепление;

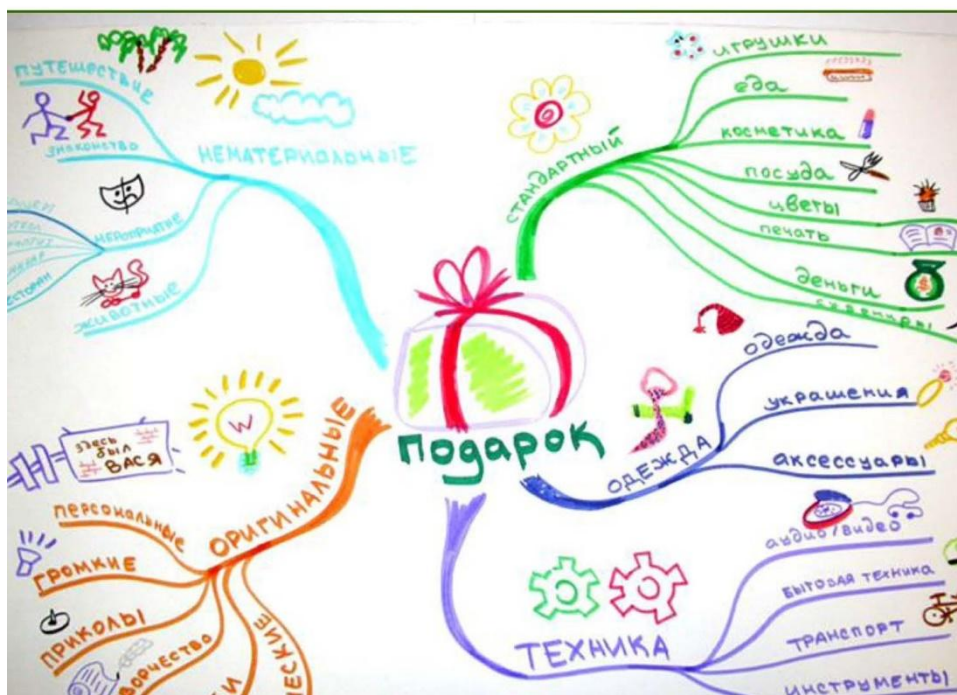
- контроль.

(рис.№2)



(рис №3)

На рисунке № 3 приведен образец карты презентации нового лексического материала по теме «Зима в России», который в дальнейшей может быть использован в работе над развитием речи. Можно предложить перерисовать карту в рабочую тетрадь без картинок, составить словосочетания с известными словами, задать вопросы, предложить и найти антонимы и синонимы. Для контроля составить текст и нарисовать карту по памяти.



(рис.№4)

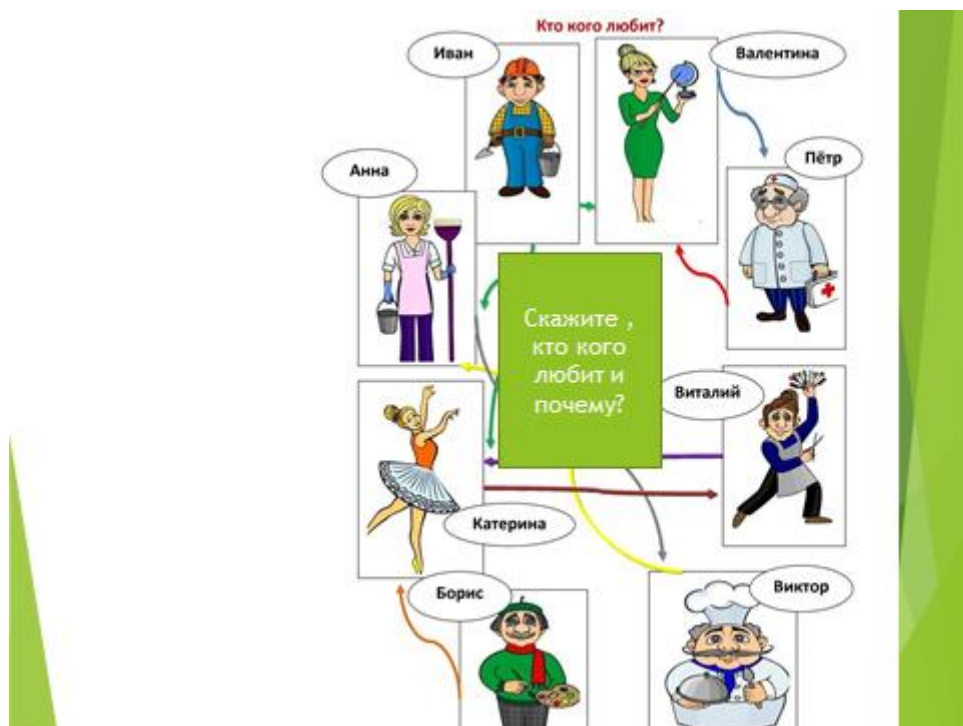
На данном рисунке изображен образец карты для закрепления или контроля изученного материала по нескольким лексическим темам.

## 2. Работы с грамматикой.



(рис.№5)

Различного типа грамматические карты можно использовать для усвоения новой темы, закрепления изученной и повторения ранее пройденного материала.

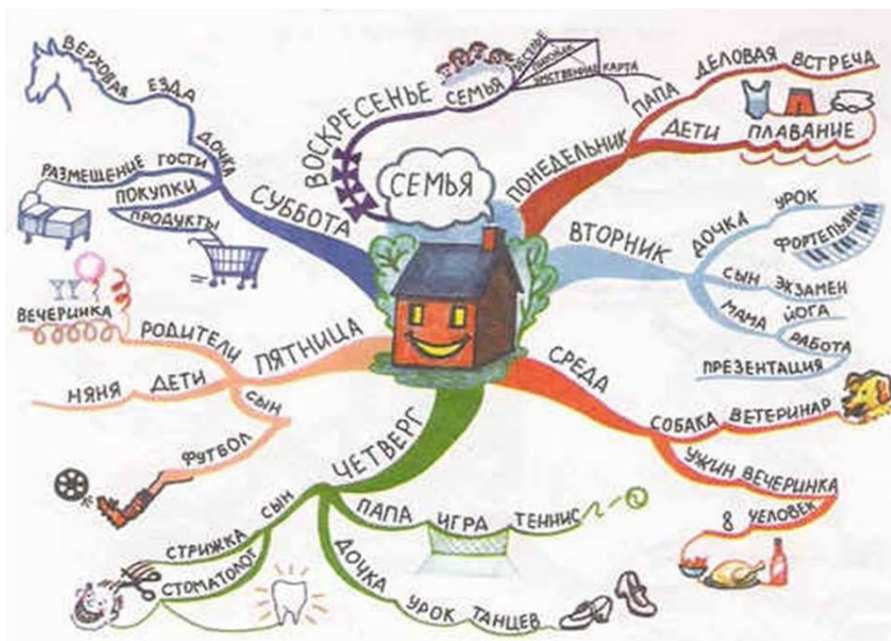


Эта карта памяти подходит для отработки винительного падежа одушевлённых имен существительных с глаголом ЛЮБИТЬ, творительного падежа в роли именной части сказуемого после глаголов: быть, заниматься, стать, работать. Для повторения темы "Профессии" и "Внешность". (Источник - [https://ru.islcollective.com/resources/printables/worksheets\\_doc\\_docx/kto\\_kogo\\_ljubit//96625](https://ru.islcollective.com/resources/printables/worksheets_doc_docx/kto_kogo_ljubit//96625))

### 3. Работа с текстом.

Интеллект-карты могут служить опорой для описания персонажа и пересказа текста. При составлении карты в центре записывается название текста, его главная мысль или имя персонажа, далее выписываются ключевые словосочетания, характеризующие центральное понятие или образ.

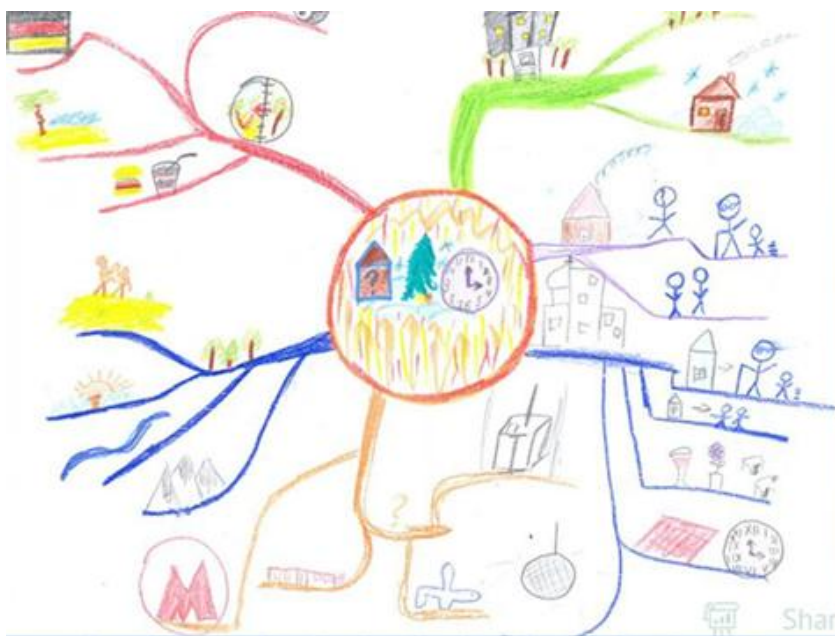
### 4. Обучение устной и письменной речи.



(рис.№6)

Стоит отметить, что карты памяти помогают в развитии диалогической и монологической речи. Продолжи ряд, перечисли, задай вопрос, составь текст, составь диалог, монолог и другие задания при помощи наглядной опоры делают усвоение и закрепление материала более продуктивным и информативным на любом уровне владения языком.

### 5. Повторение пройденного материала.



(рис.№7)

Исходя из всего вышесказанного, можно сделать вывод, что применение интеллект-карт на уроках русского языка как иностранного, может быть весьма продуктивным, поскольку обучающиеся приобретают опыт выбирать,

структурировать, быстро запоминать ключевую информацию и воспроизводить её в последующем. Мыслительные карты помогают развивать креативное и критическое мышление, памяти внимание учащихся, а также сделать процессы обучения и учения интереснее, занимательнее и плодотворнее [Шевцова 2015, 6]

Мыслительная карта выступает в качестве вербальной опоры высказывания. Эффективно использовать карты при подготовке к экзамену, так как на запоминание и повторение информации тратится меньше времени, её воспроизведение становится более осмысленным.

### **Литература:**

1. Бершадская Е.А. Применение метода интеллект-карт для формирования познавательной деятельности учащихся / Е. А. Бершадская //Пед. технологии: проф. журн. для технологов образования. — 2009. — № 3. — С. 17–21.

2. Бухбиндер В.А. Методика интенсивного обучения иностранным языкам / В. А. Бухбиндер, С. В Калинина и др. — М. : Высшая школа, 1988. 373 с.

3. Бьюзен Т. Карты памяти: уникальная методика запоминания информации / Тони Бьюзен, Джо Годфри Вуд; [пер. с англ. О. Ю. Пановой] — М. :Росмэн, 2007. — 326 с.

4. Гальскова Н. Д. Современная методика обучения ИЯ / Н. Д. Гальскова. — М. : Аркти-Гласа, 2000. — 328 с.

5. Герцунский Б.С. Компьютеризация в сфере образования: проблемы и перспективы. - М., 2004

6. Информационные технологии в системе непрерывного педагогического образования / Е.В. Баранова и др. - СПб., 2005

7. Использование информационной технологии в учебном процессе /Отв. ред. Н. И. Шкиль. - Киев, 2003

8. Роберт, И.В. О понятийном аппарате информатизации образования / И.В. Роберт // Информатика и образование, № 12 – 2002, С.2-6.



9. Шевцова М.В. Использование интеллект-карт на уроках иностранного языка // Английский язык все для учителя. № 8 (44) август 2015 г. С. 2-7. Электронный ресурс. Режим доступа:.. [http://www.e-osnova.ru/PDF/osnova\\_10\\_44\\_12323.pdf](http://www.e-osnova.ru/PDF/osnova_10_44_12323.pdf)

10. <http://www.mind-map.ru/>
11. <http://www.mindmap.ru/stat/begin.htm>
12. <http://quester1.narod.ru/mindmap/Doklad.htm>
13. [http://www.syntone.ru/library/article\\_other/content/399.html?current\\_book\\_page=1](http://www.syntone.ru/library/article_other/content/399.html?current_book_page=1)
14. <http://conceptdraw.fileburst.com/Full/CDMindMap>